

20<sup>25</sup><sub>26</sub>

OFFRE DE  
FORMATION



UCLy  
LYON CATHOLIC  
UNIVERSITY

IPER

À l'IPER, nous mettons tout en œuvre pour développer **une attention particulière à chaque apprenant**. Notre objectif est de former des personnes capables de prendre soin de tous. Cette approche vise à les préparer à comprendre et à répondre aux besoins spirituels et humains des personnes qu'elles accompagneront.

Les formations reposent sur l'idée qu'il est essentiel de **fonder la foi dans une intelligence critique**, une capacité à discerner les signes des temps. En effet, le monde d'aujourd'hui, avec ses défis et ses transformations rapides, exige des acteurs pastoraux une réflexion profonde et une capacité à répondre avec discernement. La foi ne doit pas être un simple héritage, mais une conviction vivante, en prise avec la réalité contemporaine et guidée par les enseignements évangéliques.

Nous insistons également sur l'importance de **développer des compétences pratiques** pour pouvoir agir avec sagesse, discernement et efficacité dans des contextes variés. Nos apprenants sont formés pour être des acteurs attentifs et fiables, capables de répondre aux défis de la pastorale moderne. Cette compétence se traduit par un service constant aux communautés, en restant sensibles aux besoins et aux attentes de chacun.

L'une de nos priorités est de **contribuer à une Église ouverte et accueillante**, une Église qui ne se ferme pas aux défis sociaux et humains contemporains,

mais qui va vers ceux qui en ont le plus besoin. Nous nous inspirons en particulier de la parole de l'Évangile de Marc, qui nous rappelle que *«ce ne sont pas les bien-portants qui ont besoin de médecin, mais les malades»* [2,17]. Ainsi, notre démarche pastorale se tourne particulièrement vers celles et ceux qui se trouvent en marge de la société et qui, souvent, sont oubliés ou négligés. C'est dans ce sens que nous formons les acteurs pastoraux à devenir des artisans d'une pastorale inclusive.

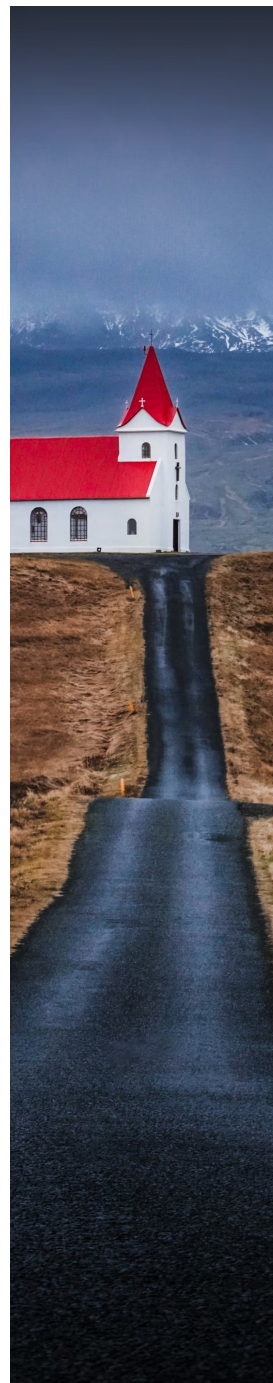
Notre travail à l'IPER s'inscrit donc dans **une vision de service intégral**, où chaque apprenant est préparé non seulement à accomplir des tâches pastorales, mais à le faire avec une attention véritable et une compréhension profonde des enjeux humains et spirituels actuels. C'est dans cette perspective que nous ouvrons cette année un nouveau bloc 4 dans le cadre de la certification professionnelle, pour approfondir les spécificités des contextes de mission tout en impulsant une dynamique de conversion pastorale et de synodalité. Nous proposons une nouvelle session de « Dialogue des Églises » dans l'esprit de l'anniversaire du Concile de Nicée et nous allons dédier notre colloque annuel aux 10 ans de l'exhortation *Amoris Laetitia* pour en fêter les intuitions et la créativité pastorale déployée.

Bienvenue à l'IPER !

**Cesare Baldi**  
Directeur de l'IPER



## SOMMAIRE



- 4** CERTIFICATION  
« CHARGÉ(E) DE MISSION PASTORALE »
- 11** DIPLÔMES UNIVERSITAIRES
- 12** ORGANISATION DE LA FORMATION  
ET COURS A LA CARTE
- 17** CERTIFICAT UNIVERSITAIRE
- 18** FORMATIONS SPÉCIFIQUES
- 22** PROGRAMME DES COURS
- 28** LUNDIS DE THÉOLOGIE PASTORALE
- 34** PLANNING ANNUEL
- 36** INFORMATIONS PRATIQUES & TARIFS

**Les formations sont ouvertes à tous,  
apprenants et auditeurs libres.**

### Ouverture du secrétariat au public

Mardi : 9 h - 16 h 30  
Jeudi, Vendredi : 8 h 30 - 17 h

**Inscriptions jusqu'au vendredi 5 septembre 2025**

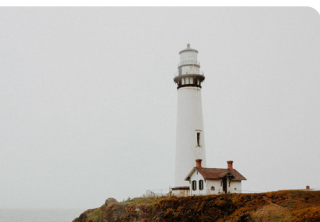
**Directeur** : Cesare Baldi

**Directeur pédagogique** : Francis Langlois

**Directrice de la formation pastorale** : Bénédicte Della Faille

**Attachée de direction** : Nathalie Hétier

## CHARGÉ(E) DE MISSION PASTORALE



## Les métiers

- aumônier
- animateur en pastorale scolaire
- laïc en mission ecclésiale
- chargé de mission ecclésiale

## Les lieux d'exercice professionnel

- les établissements scolaires
- les organisations religieuses
- les hôpitaux
- les Armées
- les établissements pénitentiaires
- les diocèses et les paroisses

## Tarifs

Un devis est établi sur la base du programme de formation individualisé.

Voir tableau p. 37

Titre inscrit au Répertoire National des Certifications Professionnelles

**CHARGÉ(E) DE MISSION PASTORALE**

Le (ou la) chargé(e) de mission pastorale est une personne engagée, à titre salarié ou bénévole, pour animer ou mettre en place des projets pastoraux.

Enregistré au RNCP, le titre est une certification unique en France, qui apporte des outils de professionnalisation pour faire vivre au quotidien un projet pastoral.

**COMPÉTENCES VISÉES**

À l'issue de la formation, l'apprenant sera capable de :

- Accompagner les personnes dans leur croissance humaine et spirituelle en répondant avec discernement aux besoins spécifiques de chacune
- Animer des lieux d'Église en veillant à la cohérence des propositions, à la valorisation des acteurs, à la raison d'être de son instance dans la diversité des visages de la mission
- Concevoir et piloter un projet pastoral de A à Z avec une méthodologie éprouvée
- Analyser et adapter ses choix et ses pratiques en fonction d'un cadre pastoral ou éducatif donné et de son contexte

**PÉDAGOGIE**

Un ensemble d'activités et de processus pour déployer ses compétences et travailler sur sa posture personnelle.

Une approche réflexive et concrète de notions transposables en situations réelles. Dans un dispositif pédagogique varié alternant :

- des apports théoriques
- des travaux en groupes
- des études de cas
- des partages d'expériences

**VALIDATION**

Les modules de formation sont validés par un dossier écrit et/ou une présentation orale décrivant des situations d'animation, d'accompagnement ou de projet, vécues et relues.

## PRÉSENTATION GÉNÉRALE DU TITRE

**VOIE D'ACCÈS**■ **Par la voie de la formation**

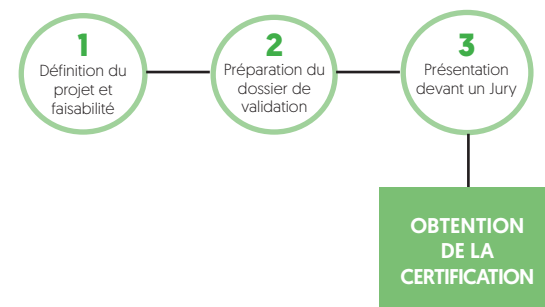
Les candidats devront justifier d'un diplôme ou d'un titre de niveau Bac et d'un lieu de responsabilité pastorale ou d'expérimentation pastorale dans les domaines de compétences visées par la certification pendant le temps de la formation.

■ **Par la Validation des Acquis de l'Expérience (VAE)**

Les candidats devront justifier de la conduite d'activités, en relation avec les attendus de la certification.

**Les étapes clés de la VAE**

La VAE permet l'obtention d'un diplôme grâce à son expérience professionnelle. Un accompagnement tout au long de la démarche peut vous être proposé (prévoir plusieurs mois).



Un dispositif particulier (Validation des Acquis Professionnels et Personnels ) permet aux personnes ne répondant pas aux prérequis d'intégrer la formation.

**FINANCEMENT**

Votre entreprise



CPF



Financement  
personnel



Certification  
RNCP 38927

La formation peut-être suivie dans l'une des cinq universités catholiques de France





## CHARGÉ(E) DE MISSION PASTORALE

Volume	Titre France Compétences	Modalités des session en présentiel	Modalités des cours en présentiel ou distanciel [détails pages 12-13]	Evaluation
BLOC 1 109h	Accompagner des personnes dans leur cheminement humain et spirituel	Session 1 [p. 7] 45h en 3 x 15h	4 cours = 64h - Théologie morale Semestre 1 - 20h - Sciences humaines Semestres 1 et 2 - 24h - Théologie dogmatique Semestre 2 - 20h	Présentation orale avec support écrit de deux situations distinctes d'accueil de public dans le cadre d'un accompagnement vécu en situation professionnelle
BLOC 2 100h	Animer un lieu pastoral	Session 2 [p. 8] 60h en 4 x 15h	2 cours = 40h [2026-27] - Théologie dogmatique Semestres 1 et 2 - 40h	Rédaction d'un dossier d'analyse d'une situation d'animation de lieu pastoral vécue
BLOC 3 85h	Conduire un projet pastoral [2026-27]	Session 3 [p. 9] 45h en 3 x 15h	2 cours = 40h - Exégèse biblique Semestres 1 et 2 - 40h	Présentation orale avec un support écrit d'un projet conduit, mené à son terme et évalué
BLOC 4 50h Au choix	4-1 Mener des missions pastorales en milieu scolaire	Session 4 [p.X] 50h en 2 x 2 jours + 1 x 3 jours		Rédaction d'un dossier retraçant un parcours de préparation aux sacrements ou une séance de catéchèse ou de culture religieuse
	4-2 Mener des missions pastorales dans un contexte d'aumônerie	Session 4 [p.X] 50h en 2 x 2 jours + 1 x 3 jours		Rédaction d'un dossier décrivant le récit chronologique de la visite d'un bénéficiaire
	4-3 Mener des missions pastorales dans le contexte d'un diocèse	Session 4 [p.X] 50h en 2 x 2 jours + 1 x 3 jours		Rédaction d'un dossier décrivant une expérience vécue en lien avec le territoire, avec analyse du contexte et des enjeux de transformation pastorale
			Validation finale du titre	Un dossier théologique et pédagogique
TOTAL = 344h				

Les apprenants ayant déjà validé des éléments de blocs (session ou cours) auront une équivalence pour ce titre.

Programmation d'un parcours individuel sur RDV : bdellafaille@univ-catholyon.fr

## SESSION 1 ACCOMPAGNEMENT HUMAIN ET SPIRITUEL



## Lieu

UCLy  
Campus Saint-Paul  
10 place des archives  
Lyon 2

Repas et hébergement à votre charge

## Rythme

3 modules de 2 jours,  
soit 45 h

## Tarifs

Voir p.37

**Visée globale :** Les acteurs pastoraux ont en commun une mission essentielle : celle d'accompagner les personnes (enfants, jeunes et adultes) dans leur croissance humaine et spirituelle.

**Objectif général :** L'accompagnement en Église s'enracine dans l'écoute ajustée d'autrui (module 1), se déploie dans un cadre institutionnel spécifique (module 2) et intègre la dimension spirituelle de l'existence (module 3).

**Méthode pédagogique :** Tendre à un accompagnement sans emprise sera un des enjeux de cette session qui alternera travaux de groupes, mises en situation, analyses et apports de fond, en prenant appui sur les missions et statuts des participants.

■ Module 1 : lundi 3 et mardi 4 novembre 2025

**La Communication Non Violente, une ressource pour l'accompagnement**

**Intervenants :** Françoise Keller, laïque, coach et formatrice certifiée CNV et Fabienne Ramirez, laïque, coach CNV

## Objectifs

Les bases de la relation interpersonnelle pour entrer dans une tâche d'humanisation :

- Accueillir et transformer les jugements
- Repérer ce que la relation à l'autre me fait vivre
- L'écoute empathique et les différentes manières d'écouter
- La place de l'authenticité dans la relation

■ Module 2 : lundi 26 et mardi 27 janvier 2026

**Accompagner dans un cadre institutionnel**

**Intervenants :** Eric de Nattes, prêtre du Diocèse de Lyon, théologien et formateur et Bénédicte Della Faille, formatrice IPER

## Objectifs

- Appréhender le cadre institutionnel et ses composantes pour adapter ses modes d'intervention
- Interroger sa posture personnelle dans la mission et dans l'écoute des personnes
- Identifier et reformuler les besoins de son interlocuteur pour s'ajuster à lui
- Acquérir des outils de conduite d'entretiens pour accompagner dans la durée

■ Module 3 : lundi 20 et mardi 21 avril 2026

**Accompagner la croissance spirituelle**

**Intervenants :** Rachel Guillien, religieuse ignatienne, accompagnatrice spirituelle et formatrice et un accompagnateur- formateur à la vie spirituelle.

## Objectifs

- L'écoute spirituelle, une part de l'accompagnement pastoral
- La mission pastorale et notre propre vie spirituelle
- Écouter pour accueillir, accueillir pour discerner
- Aider à entrer dans l'aventure spirituelle

## SESSION 2 ANIMER UN LIEU PASTORAL



## Lieu

UCLy  
Campus Saint-Paul  
10 place des archives  
Lyon 2

Repas et  
hébergement à votre  
charge

## Tarifs

Voir p. 37

**Visée globale :** Entrer dans une culture de l'animation. Prendre conscience de la réalité du lieu pour faire des choix adaptés. Travailler sur sa posture d'animateur.

**Objectif général :** Savoir concevoir, préparer, conduire et relire des animations qui tiennent compte de la raison d'être du lieu, du contexte, de la visée, des âges et des cultures.

**Méthode pédagogique :** basée sur l'acquisition de compétences par l'expérimentation d'outils, des temps ludiques d'animation, le partage et l'analyse d'expériences.

■ Module 1 : Lundi 17 et mardi 18 novembre 2025

### Animer en ajustant sa posture et en renouvelant son regard

**Intervenantes :** Marie-Laure Grand et Bénédicte Della Faille, formatrices IPER. Agnès Charlemagne, auteure et formatrice de méthodes d'animation.

#### Objectifs

- Travailler sa posture et ses choix d'animation en lien avec la parole biblique et la tradition vivante de l'Eglise
- Repérer et mettre en œuvre les critères d'une animation qui rende chacun acteur de sa croissance, selon ses besoins spécifiques.

■ Module 2 : Lundi 2 et mardi 3 février 2026

### Animer en cohérence avec l'identité du lieu et en développant des outils adaptés

**Intervenantes :** Marie-Laure Grand et Bénédicte Della Faille, formatrices IPER.

#### Objectifs

- Mettre en cohérence le style d'animation avec l'identité du lieu et les trois dimensions de la mission pastorale : annoncer, célébrer, servir
- Développer des outils d'animation et d'intelligence collective adaptés aux lieux et aux publics

■ Module 3 : Lundi 23 et mardi 24 mars 2026

### Animer en promouvant le lieu et en développant une communication adaptée

**Intervenant :** Florent Nouschi, responsable com de la Communauté du Chemin Neuf

#### Objectifs

- Établir un diagnostic « communication » à partir de son environnement
- Bâtir une stratégie de communication en s'appuyant sur une typologie d'outils

■ Module 4 : Lundi 4 et mardi 5 mai 2026

### Animer autour de valeurs communes grâce à la réalisation vidéo

**Intervenants :** Grégoire Alonso et Olivier Pilet, agence Neuf Média, Communauté du Chemin Neuf.

#### Objectifs

- Développer sa créativité en s'initiant à la vidéo sur son smartphone
- Fédérer et favoriser l'inclusion par la collaboration à un outil d'animation

## SESSION 3 CONDUITE DE PROJET ET ANIMATION D'ÉQUIPE



## Lieu

UCLy  
Campus Saint-Paul  
10 place des  
archives  
Lyon 2

Les propositions pastorales dans leur grande diversité ont en commun un défi majeur : celui de susciter chez les personnes le désir de s'engager et de contribuer à faire émerger des communautés vivantes et appelantes. Les enquêtes sociologiques montrent que nos contemporains sont davantage mobilisés / mobilisables sur le mode projet.

Encore faut-il que les acteurs pastoraux (prêtres, diacres, laïcs) soient formés à la conduite de projet et à ce qu'elle appelle de compétences spécifiques. La session déploiera une méthodologie de projet et d'animation d'équipe tout en accompagnant chaque participant dans son projet et son évolution.

#### Organisation pédagogique

- Exercices ludiques
- Méthodologie et outils de gestion de projet pragmatiques
- Le tout appliqué directement aux projets en cours ou à venir des participants

**Intervenants :** Philippe Gennerat, formateur et intervenant en conduite du changement et Bénédicte Della Faille, formatrice, IPER

■ Module 1 : Dates 2026-2027 à venir

### Les basiques d'une gestion de projet simple et opérationnelle en animation pastorale

#### Objectifs

- Questionner la raison d'être d'un projet au croisement d'un système, contexte et périmètre d'acteurs
- Structurer un projet pastoral et s'approprier les outils de base de pilotage et de coordination
- Comprendre les leviers de l'animation d'une équipe projet et les rôles de chacun

■ Module 2 : Dates 2026-2027 à venir

### Renforcer sa compétence personnelle en matière de communication et d'animation

#### Objectifs

- Découvrir son propre style et s'adapter à celui de ses équipiers pour renforcer le collectif
- S'entraîner à délivrer un feedback efficace et développer son assertivité
- Concevoir une réunion d'équipe-projet efficace selon le niveau d'avancement du projet
- Prendre confiance en ses capacités d'animateur d'une réunion d'équipe

■ Module 3 : Dates 2026-2027 à venir

### Développer une animation stratégique des acteurs d'un projet jusqu'à sa clôture

#### Objectifs

- Reconnaître les types de partenaires sur un projet et identifier les bons modes de pilotage
- Maîtriser les tensions au sein d'un projet avant qu'elles ne se transforment en conflit
- Piloter le projet jusqu'à sa phase de clôture

## SESSION 4 MENER DES MISSIONS PASTORALES DANS UN CONTEXTE SPÉCIFIQUE

NOUVEAUTÉ



### Lieu

UCLY  
Campus Saint-Paul  
10 place des archives  
Lyon 2

Repas et  
hébergement à votre  
charge

Cette session de 7 jours pour 50 heures de formation permet d'acquies le bloc 4 moyennant le travail personnel requis pendant et à l'issue de la formation. Pas de cours de théologie associés.

### Tarifs

Voir p. 37

**Principe général :** Ce bloc a la particularité d'offrir « trois portes d'entrée ». Chaque apprenant aura à choisir en amont la spécificité pastorale dans laquelle il souhaite développer des compétences. Pour la mise en œuvre des outils de la formation, il est requis d'être en mission dans le contexte choisi ou à défaut d'être accueilli pour le temps de la formation dans un lieu adapté, à valider à l'inscription.

**Visée globale :** Développer un savoir-être et un savoir-faire nourris du sens ecclésial de la mission, capables de se décliner dans des contextes spécifiques, sur la base de compétences individuelles et collectives sans cesse consolidées et réajustées au réel et à l'inédit de la mission.

### Savoir-être et savoir-faire déployés :

**Option 4.1 :** Animation pédagogique de séances pastorales en milieu scolaire  
Participation au projet pastoral et éducatif de l'établissement scolaire

**Option 4.2 :** Visite de personnes vulnérables dans un lieu de soin ou à domicile  
Contribution aux réflexions en matière d'éthique sur les parcours de soin des personnes

**Option 4.3 :** Mise en œuvre de la mission diocésaine adaptée au territoire  
Accompagnement au changement dans la pratique pastorale.

**La méthode pédagogique** est basée sur l'acquisition de compétences par l'expérimentation d'outils, le partage d'expériences et la relecture de pratiques, des apports et des mises en situation. Le va et vient entre temps en commun et temps par options permettra de tenir ensemble les spécificités des contextes et le déploiement de l'unique mission du Christ dans une dynamique résolument synodale.

**L'équipe d'animation** rassemble des praticiennes des trois contextes qui apporteront leur expertise et leur expérience, dans des rôles de facilitation, de synthèse, et par des apports théoriques et pratiques. *Florence Bourgarel*, service d'initiation chrétienne, diocèse de Lyon. *Catherine Bourrat-France*, chargée de

mission transformation pastorale, diocèse de Grenoble-Vienne. *Aude Corvaisier-Riche*, déléguée épiscopale à la Pastorale de la santé, diocèse de Lyon. [2015-2025] *Anne Corvellec*, adjointe pastorale, Direction de l'Enseignement Catholique de Lyon. *Laurence Dupuis*, intervenante en pédagogie et en intelligence collective, paroisse Saint Benoît d'Aubenas. *Juliette Grizard*, adjointe en pastorale scolaire, lycée Immaculée Conception Villeurbanne. Coordination globale par *Marie-Laure Grand* et *Bénédicte Della Faille*, formatrices IPER.

### ■ Module 1 : Lundi 15 et mardi 16 décembre 2025

Explorer d'où l'on vient et ce qui nous fonde pour vivre le présent et construire l'avenir en conscience. Explorer les cadres de référence et les pédagogies pour déployer nos potentialités.

### ■ Module 2 : Lundi 9 et mardi 10 mars 2026

Poser un diagnostic du réel pour dégager une vision commune dans un processus ecclésial et synodal. Développer une culture du rendre compte / Déployer une pastorale de cheminement à partir de l'analyse des déclinaisons pastorales existantes au sein de chaque contexte.

### ■ Module 3 : Lundi 18, mardi 19 et mercredi 20 mai 2026 (Module de trois jours)

Ecouter les aspirations spirituelles, intégrer les fragilités personnelles, relationnelles et structurelles en vue d'une éthique selon l'évangile / Travailler à la conversion des relations et à la conversion des communautés pour entrer dans un processus synodal de créativité et de transformation missionnaire.

Cette session correspond au bloc 4

D U E R



### Public

Acteurs dans une paroisse, un mouvement, un établissement scolaire, hospitalier, pénitencier. Toute personne désireuse d'approfondir sa connaissance de la foi chrétienne.

### Prérequis

Niveau baccalauréat ou équivalent.

### Durée

Minimum deux ans, ou plus en fonction du rythme souhaité [4 ans à mi-temps].

### Tarifs

Voir tableau p. 37

## DIPLÔME UNIVERSITAIRE D'ÉTUDES RELIGIEUSES

Cette formation permet de fonder solidement sa foi et d'en rendre compte dans la culture d'aujourd'hui.

### OBJECTIFS

- Acquies les fondamentaux de la foi chrétienne par une formation théologique initiale.
- Pouvoir en témoigner par des moyens appropriés dans diverses situations personnelles ou pastorales.

### PROGRAMME

Le DUER correspond au programme complet des pages 12 et 13.

### ORGANISATION PÉDAGOGIQUE

À l'entrée en formation, l'apprenant détermine avec le directeur pédagogique la durée de son cursus et le programme des cours choisis par année de formation.

L'évaluation se fait sous forme d'examens écrits et oraux et de travaux personnels.

### RYTHME ET CALENDRIER

Les cours sont les jeudis et vendredis de chaque semaine, les sessions sont des programmes de trois fois deux jours (lundis et mardis) répartis sur l'année.

### VALIDATION DE LA FORMATION

Le DUER est obtenu à partir de **120 crédits ECTS\*** validés [\*cf pages 12-13]. Par équivalence, il permet de poursuivre à la Faculté de Théologie pour obtenir un certificat de spécialisation [Bible, Morale, Histoire], ou préparer le Baccalauréat canonique en théologie.

Si vous êtes envoyé(e) par un diocèse ou une congrégation, il permet de poursuivre à l'IPER vers un Diplôme Universitaire de Formation Pastorale [DUPF].

## D U E R P A R C O U R S

## ET COURS A LA CARTE

## 2025 - 2026 EST UNE ANNÉE A

Théologie morale	Année	Semestre	Heures	ECTS*
L'exercice de la vie morale	A	1	20	5
Une conscience morale éclairée	A	2	20	5
Éthique de la vie affective et sexuelle	B	1	20	5
Éthique de la vie en société	B	2	20	5
Travaux dirigés Morale	A ou B	1 et 2	14	3
TOTAL			94	23

Sciences humaines	Année	Semestre	Heures	ECTS*
L'individu, sa construction, sa vie psychique et relationnelle	A	1	12	3
Du singulier au pluriel : groupes, culture, couple, institution	A	2	12	3
Travaux dirigés Sciences humaines	A	1 et 2	12	2
TOTAL			36	8

Philosophie	Année	Semestre	Heures	ECTS*
La religion à l'épreuve de la philosophie	B	1	12	3
Pouvoirs et limites du récit de soi	B	2	12	3
Travaux dirigés Philosophie	B	1 et 2	12	2
TOTAL			36	8

Théologie pratique **	Année	Semestre	Heures	ECTS*
Théologie pratique	A	1 et 2	24	5
Théologie pratique	B	1 et 2	24	5
TOTAL			48	10

Exégèse biblique	Année	Semestre	Heures	ECTS*
Comment la Bible est-elle devenue la Bible ?	A	1	20	5
Traversées thématiques dans l'Ancien Testament	A	2	20	5
Les Évangiles	B	1	20	5
Paul, la foi du Christ dans le monde	B	2	20	5
Travaux dirigés Exégèse	A ou B	1 et 2	18	4
TOTAL			98	24

Théologie dogmatique	Année	Semestre	Heures	ECTS*
Croire et comprendre	A	1	20	5
Christologie	A	2	20	5
Pourquoi l'Église ?	B	1	20	5
Mystère pascal et sacrements	B	2	20	5
Travaux dirigés Dogme	A ou B	1 et 2	18	4
TOTAL			98	24

Histoire de l'Eglise	Année	Semestre	Heures	ECTS*
A l'époque des pères de l'Eglise	A	1	14	3
A l'époque médiévale	A	2	14	3
A l'époque moderne	B	1	14	3
A l'époque contemporaine	B	2	14	3
Travaux dirigés Histoire	A ou B	1 et 2	10	2
TOTAL			66	14

Méthodologie	Année	Semestre	Heures	ECTS*
Méthodologie générale	A ou B	1	6	0,5
TD Méthodologie approfondie	A ou B	2	8	-
Méthodologie Travail de fin d'études	Finale	1 et 2	4	0,5
TOTAL			18	1

Journées d'études	Année	Semestre	Heures	ECTS*
Journée de rentrée	A et B	1	16	1
Journée thématique	A et B	2	16	1
Colloque interdisciplinaire	A et B	2	16	1
TOTAL			64	3

Sessions	Année	Semestre	Heures	ECTS*
Session	A	1 et 2	45	3
Session	B	1 et 2	45	3
TOTAL			90	6

Travaux écrits	Année	Semestre	Heures	ECTS*
Écrit d'intégration 1	A ou B	1 et 2	25	3
Écrit d'intégration 2	A ou B	1 et 2	25	3
Travail de fin d'études ou de fin de titre	Finale	1 et 2	40	4
Relecture du parcours	Finale	2	5	2
TOTAL			95	12

Cours et travail entrant dans la préparation du titre Chargé de mission pastorale



## Public

Acteurs dans une paroisse, un mouvement, un établissement scolaire, hospitalier, pénitencier. Personne envoyée par sa structure en vue de recevoir une mission en Église.

## Prérequis

Niveau baccalauréat ou équivalent.

## Durée

Minimum deux ans, ou plus en fonction du rythme souhaité [4 ans à mi-temps].

## Les +

Dialogue entre les fondamentaux théologiques, la formation pratique et la lecture pastorale.

Formation axée sur les pratiques contextualisées.

## Tarifs

Voir tableau p. 37

# DIPLÔME UNIVERSITAIRE DE FORMATION PASTORALE

Cette formation ou spécialisation permet de fonder solidement sa foi, d'en rendre compte dans la culture, et de se préparer à une tâche pastorale avec l'appui d'une **formation pratique**.

## OBJECTIFS

- Approfondir les fondamentaux de la foi chrétienne et de la pastorale
- Développer des aptitudes pratiques en accompagnement pastoral
- Interroger l'ancrage des pratiques dans la tradition de l'Église
- Se préparer à l'exercice d'une tâche pastorale moyennant un envoi par sa structure

## PROGRAMME

Le DUFPP correspond au programme complet des cours des pages 12, 13 et 15.

## ORGANISATION PÉDAGOGIQUE

À l'entrée en formation, l'apprenant détermine avec le directeur pédagogique la durée de son cursus et le programme des cours choisis par année de formation.

Concernant la formation pratique, l'apprenant justifie l'envoi en formation et construit avec le responsable ses deux années de formation pratique.

L'évaluation se fait sous forme d'examens écrits et oraux, de travaux personnels, et d'un dossier de formation pratique.

## RYTHME ET CALENDRIER

Les cours sont les jeudis et vendredis de chaque semaine, ainsi que 4 lundis sur l'année. Les sessions sont des programmes de trois fois deux jours (lundis et mardis) répartis sur l'année.

## VALIDATION DE LA FORMATION

Le Diplôme Universitaire est obtenu à partir de **160 crédits ECTS\*** (\*cf page 15). Un accord avec la Faculté de Théologie permet de poursuivre vers le Baccalauréat canonique en théologie [sur la base de 132 crédits ECTS].

## ENSEMBLE DES COURS A LA CARTE + PARCOURS DUFPP

Lundis de théologie pastorale ***	Année	Semestre	Heures	ECTS*
Théologie pastorale	A	1	14	3
Théologie pastorale	A	2	14	3
Théologie pastorale	B	1	14	3
Théologie pastorale	B	2	14	3
TOTAL			56	12

Analyse des pratiques pastorales	Année	Semestre	Heures	ECTS*
Analyse des pratiques pastorales	A	1 et 2	24	5
Analyse des pratiques pastorales	B	1 et 2	24	5
TOTAL			48	10

Méthodologie	Année	Semestre	Heures	ECTS*
Méthodologie et ingénierie de formation pratique	A	1 et 2	6	0,5
Méthodologie et ingénierie de formation pratique	B	1 et 2	6	0,5
Accompagnement à la formation pratique	A	1 et 2	60	5
Accompagnement à la formation pratique	B	1 et 2	60	5
Tutorat	A	1 et 2	20	1
Tutorat	B	1 et 2	20	1
TOTAL			172	13

\* Les crédits ECTS représentent les temps de face à face et le temps de travail personnel requis.

\*\*\* Les Lundis de théologie pastorale peuvent aussi être suivis en complément du DUER ou en modules à la carte. Leurs thématiques changent tous les ans (voir programme p. 28-29).



## D U F P

## FORMATION PRATIQUE

## FORMATION PRATIQUE DU DUF (INSERTION PASTORALE)

- La formation pratique consiste en une **insertion régulière dans une pratique pastorale délimitée** que l'apprenant choisit en cohérence avec la visée de son parcours. Chaque formation pratique est personnalisée et se déroule généralement dans son diocèse d'origine sur la base d'un minimum de deux heures par semaine en animation (ou équivalent annualisé).
- Le choix et le suivi de la formation pratique se font **avec la direction de l'IPER en dialogue avec l'instance** qui envoie en formation. Tout projet s'anticipe et se réfléchit en amont.
- **Deux années de formation pratique** en des lieux différents et avec des objectifs progressifs et complémentaires sont à prévoir.
- Chaque formation pratique donne lieu à une **convention** qui en stipule les objectifs, les référents et les modalités concrètes.
- Les composantes d'une formation pratique sont : l'**observation active** de la pratique à différents niveaux, l'**animation directe** et progressive, la possibilité d'un réel **travail d'équipe**.
- Un **tuteur** est choisi par l'IPER pour une **relecture mensuelle** de la **formation pratique**. Un référent de formation pratique veille au **bon déroulement de l'insertion** sur le lieu de formation.
- Pour l'évaluation finale, l'apprenant rédige une **synthèse de stage**, analysant sa découverte de la pratique. Les référents rédigent un **rapport d'appréciation** sur la base des objectifs fixés dans la convention.
- L'ensemble de la démarche est consignée par l'apprenant dans un **cahier de formation pratique** qui lui sert de mémoire objective de la pratique et de support pour l'analyse et la relecture.
- L'articulation avec les cours de théologie pastorale et d'analyse des pratiques est requise afin de **comprendre les enjeux de la pratique au sein de la mission de l'Église** et d'en dégager les spécificités.
- Sous la responsabilité de la directrice de la formation pastorale, l'**ensemble des référents de formation pratique se réunit trois fois par an** pour échanger sur le suivi des formations en cours, évaluer et réajuster si nécessaire le dispositif global.

La formation pratique peut venir compléter la préparation du Titre (voir p. 4-10) pour toute personne souhaitant se préparer à une mission pastorale spécifique. Discernement à prévoir lors de l'inscription.

## C U E R



## Public

Acteurs dans une paroisse, un mouvement, un établissement scolaire, hospitalier, pénitencier. Toute personne désireuse d'approfondir sa connaissance de la foi chrétienne

## Prérequis

Niveau baccalauréat ou équivalent.

## Durée

Minimum un an, ou plus en fonction du rythme souhaité.

## Tarifs

Un devis est établi selon le choix des modules et des sessions.

Voir tableau p. 37

CERTIFICAT UNIVERSITAIRE  
D'ÉTUDES RELIGIEUSES

Répondant à un besoin formulé par différents corps professionnels, cette formation d'initiation théologique vise à transmettre les compétences initiales pour l'étude de la foi. Elle permet l'acquisition des fondamentaux du dogme chrétien et des sciences bibliques, tout en laissant une place à la découverte de disciplines périphériques.

## OBJECTIFS

- Acquérir les fondamentaux de la foi chrétienne
- Interroger l'ancrage des pratiques dans la tradition de l'Église
- Acquérir le langage pour parler de la foi dans la société actuelle
- Pouvoir en témoigner par des moyens appropriés dans diverses situations personnelles ou pastorales

## PROGRAMME A LA CARTE

- Cours à la carte : théologie morale, sciences humaines, histoire de l'Église, théologie dogmatique, exégèse biblique, philosophie, théologie pratique
- Travaux dirigés
- Sessions
- Lundis de théologie pastorale

## ORGANISATION PÉDAGOGIQUE

À l'entrée en formation, l'apprenant détermine avec le directeur pédagogique la durée de son cursus et son programme par année de formation.

L'évaluation se fait sous forme d'examens écrits et oraux et de travaux personnels.

## RYTHME ET CALENDRIER

Les cours sont les jeudis et vendredis de chaque semaine, les sessions sont des programmes de trois fois deux jours (lundis et mardis) répartis sur l'année.

## VALIDATION DE LA FORMATION

Le certificat est délivré à partir de **45 crédits ECTS\*** obtenus. Il permet de continuer vers un Diplôme Universitaire à l'IPER [\*voir tableau p. 12-13].

C E R L I

REVIENT  
EN 2026-27

## CERTIFICAT UNIVERSITAIRE DE LITURGIE

### UNE FORMATION POUR LA LITURGIE ET PAR LA LITURGIE

Dans le contexte ecclésial actuel, les communautés ont besoin de personnes formées à la liturgie qui puissent favoriser une réelle pastorale liturgique et sacramentelle, accompagner d'autres à s'y employer. Ce certificat leur donnera les repères et les savoir-faire essentiels au service de la mission et de l'unité.

#### OBJECTIFS

Se donner des repères communs et des connaissances de base en théologie de la liturgie et des sacrements, telle que les rituels et les textes de l'Église la présentent  
Acquérir la capacité à déployer un art de célébrer  
Expérimenter des outils de formation, de transmission, de pratiques d'évaluation, de relecture  
Favoriser une conscience et une prise en compte ecclésiale des questions de pastorale liturgique et sacramentelle et un approfondissement de la vie spirituelle à partir de la liturgie

#### FORMATION-ACTION

En alternant apports théoriques, ateliers, travaux de groupes, temps d'appropriation, immersion dans les rituels, immersion dans l'action liturgique.

#### VALIDATION DE LA FORMATION

Participation aux 4 modules, relecture d'expériences liturgiques sur le terrain, synthèse personnelle des fondamentaux et production en groupe. A l'issue de la validation, un certificat universitaire sera délivré par l'IPER.

#### Pour discerner votre projet contactez :

Bénédicte Della Faille  
bdellafaille@univ-catholyon.fr

#### Pour le dossier d'inscriptions et les modalités spécifiques contactez :

iper@univ-catholyon.fr

### Module 1

#### Entrer en liturgie

##### Programme

La liturgie, histoire, mouvements et réformes  
La liturgie, déploiement dans le temps  
La liturgie, célébration de la parole de Dieu  
La liturgie, langage symbolique et émerveillement

### Module 2

#### Entrer dans l'histoire du Salut

##### Programme

La liturgie, célébration du mystère pascal  
La Semaine sainte et le Triduum pascal, centre et sommet de l'année chrétienne  
L'initiation chrétienne, porte d'entrée dans la vie chrétienne et la vie de l'Eglise, principe d'une vie sacramentelle  
Les funérailles chrétiennes, accomplissement pascal du baptisé

### Module 3

#### Entrer dans la Pâque du Christ : l'eucharistie

##### Programme

L'eucharistie, mémorial pascal et chemin rituel  
Les modes de présence du Christ dans l'eucharistie  
Le déploiement eucharistique en dehors de la messe  
La dimension éthique de l'eucharistie

### Module 4

#### Entrer dans le mystère de la rencontre : espace liturgique et ministères

##### Programme

L'espace liturgique : histoire et types d'aménagement  
Les lieux fondamentaux : le baptistère, l'ambon, l'autel et la présidence  
Les ministères : diversité et complémentarité  
Entrer à son tour dans la posture de formateur

### Public

Tous les acteurs  
pastoraux diocésains et  
paroissiaux

Candidatures libres ou  
personnes envoyées  
par un diocèse ou une  
communauté

### Prérequis

Une vie chrétienne et  
liturgique  
Le désir de progresser  
dans la dimension  
liturgique pour un  
service ou une mission  
d'Église  
L'acceptation d'un  
processus de formation

### Durée

130 h en 10 mois:  
106h de formation en  
présentiel en 4 modules  
de 3 jours du jeudi 9h au  
samedi 17h  
24 h de travail personnel  
final

### Nos partenaires



## CERTIFICAT UNIVERSITAIRE AMORIS LAETITIA

### OBJECTIFS

Développer un art de l'accompagnement et du discernement pour être en mesure d'accompagner les personnes, les couples et les familles quelle que soit leur situation.  
Approfondir une vision chrétienne du couple et de la famille, en lien avec le contexte et les défis contemporains.

### PÉDAGOGIE

Apports en théologie, Bible, sciences humaines et spiritualité (écoute et discernement). Partage d'expériences et d'outils, favorisé par la vie de groupe. Approfondissement personnel guidé vers une mise en œuvre locale concrète.

### VALIDATION DE LA FORMATION

L'obtention du certificat nécessite :

- la participation aux trois modules et à la journée de reprise
- le travail personnel d'approfondissement intermodules
- la réalisation d'un écrit final à visée pratique et pastorale

### Module 1

#### Renouveler le regard (A.L. CHAP. 1-3)

##### Objectifs

- Entrer dans un changement de regard concernant la réalité des couples et des familles aujourd'hui
- Mettre en perspective cette réalité à partir d'éléments fondamentaux, notamment sociologiques, bibliques et théologiques
- Commencer une initiation à l'écoute et au discernement
- Mettre en place le cadre d'une pastorale positive : accompagner – discerner – intégrer

##### Éléments de programme

- Les transformations sociologiques de la famille
- La Bible, compagne de route : couples et familles dans la Bible
- Le discernement spirituel
- L'Église et la sexualité : repères éthiques

### Module 2

#### Repères fondamentaux (A.L. CHAP. 4 ET 5)

##### Objectifs

- Envisager la vie de couple comme un chemin de croissance, intégrant crises et difficultés
- Approfondir la beauté du sacrement du mariage
- Poursuivre le chemin d'une écoute véritable en situations difficiles et d'un discernement éclairé
- Découvrir la réalité juridique du couple et de la famille

##### Éléments de programme

- Le sacrement du mariage
- Le couple, réalité en croissance

### Module 3

#### Vers une pastorale créative (A.L. CHAP. 6-9)

##### Objectifs

- Déployer le cadre pastoral initial : accompagner- discerner- intégrer
- Mettre ce triptyque en perspective à partir de repères sur la communion ecclésiale et le droit canonique
- Approfondir sa capacité à écouter, en prenant appui sur l'expérience du discernement
- Oser ouvrir des pistes d'action pastorale de proximité, pour prendre soin de tous

##### Éléments de programme

- La question des personnes divorcées
- La question des homosexualités
- Questions canoniques spécifiques
- La spiritualité conjugale

### Travail personnel

#### Travail intermodules

##### Objectifs

- Reprendre et approfondir des éléments vus en session concernant le couple et la famille
- Prendre le temps de réfléchir à ses positionnements et à ses pratiques pastorales

##### Modalités

- Lectures guidées d'A.L. et d'articles complémentaires
- Enquêtes de terrain : vers l'élaboration d'un projet pastoral

##### Travail final

- Faire une proposition de valorisation et de mise en œuvre concrète des intuitions d'*Amoris Laetitia* dans son contexte pastoral

### Public

Toute personne souhaitant contribuer à une conversion de nos communautés et de nos pastorales à la lumière de La joie de l'amour. Personnes et couples impliqués dans l'accueil ou l'accompagnement au sens large.

### Prérequis

Niveau baccalauréat ou équivalent.

### Durée

120 h :

3 modules de 3 jours + 1 journée de reprise (82 h)

38 h de travail personnel

## MODULES LISTE DES COURS [HORS TD]

## SEMESTRE 1

**Théologie morale**

Une conscience morale éclairée  
par la parole de Dieu  
par Catherine DENIS

**Sciences Humaines**

L'individu, sa construction, sa vie  
psychoque et relationnelle  
par Bénédicte Berruyer-Lamoine

**Exégèse biblique**

Comment la Bible est-elle devenue la  
Bible ? par Valérie Duval-Poujol

**Théologie dogmatique**

Croire et comprendre, la foi en quête  
d'intelligence [Anselme de Canterbury]  
par Gonzague de Longcamp

**Histoire de l'Église**

À l'époque des Pères de l'Église  
par Marie-Laure Chaieb

## SEMESTRE 2

**Théologie morale**

Une théologie pour éclairer et soutenir  
l'exercice de la vie morale  
par Jacques-Benoît Rauscher

**Sciences Humaines**

Du singulier au pluriel : groupes,  
culture, couple, institution  
par Bénédicte Berruyer-Lamoine

**Exégèse biblique**

Traversées thématiques dans l'Ancien  
Testament par Francis Langlois

**Théologie dogmatique**

Christologie  
par Matthieu Bernard

**Histoire de l'Église**

À l'époque médiévale  
par Daniel Moulinet

## TRAVAUX DIRIGÉS (TD)

Retrouvez le détail des TD dans le programme (p.22 à p.25)

## COURS ANNUELS

**Méthodologie générale**

Cours en parallèle du TD de morale et du TD de dogme par Francis Langlois

**Méthodologie approfondie**

Cours en parallèle du TD de dogme par Francis Langlois

**Méthodologie de formation pratique**

3 rencontres sur l'année par Bénédicte Della Faille

**Théologie pratique**

par Cesare Baldi  
en alternance sur l'année avec

**Analyse des pratiques pastorales**

par Bénédicte Della Faille

## MODULES PLANNING HEBDOMADAIRE

## JEUDI

Théologie morale : cours ou TD	10h00-12h00
Méthodologie générale (1er semestre)	
Sciences Humaines : cours ou TD	13h30-15h30
Analyse des pratiques	15h30-17h30
Méthodologie de stage et de TFE / TF-2E	
Théologie Pratique	

## VENDREDI

Exégèse biblique : cours	09h00-11h00
Exégèse biblique : TD	09h00-12h00
Théologie dogmatique : cours	11h00-13h00
Théologie dogmatique : TD	13h30-16h30
Méthodologie générale (1er semestre) et approfondie (2e semestre)	13h30-15h30
Histoire de l'Eglise : cours ou TD	14h00-16h00

Se reporter au planning détaillé, semaine après semaine, fourni à la journée de rentrée (à conserver).  
Les mises à jours seront déposées sur la plateforme Moodle. Les actualisations ou modifications de dernière minute feront l'objet d'une information pour le biais de Moodle.



## MODULES

## LES JEUDIS



## Théologie morale

### 10h00 - 12h00

Semestre 1  
**UNE CONSCIENCE MORALE ÉCLAIRÉE  
 PAR LA PAROLE DE DIEU**  
 Catherine Denis

Que dois-je faire pour bien faire ? Qu'est-ce qui est bon pour moi, pour nous ? Précédant un choix, un agir ces questions ponctuent toute existence humaine, avec et pour les autres. Elles révèlent l'être moral, à la recherche de la bonne décision dans telle ou telle circonstance. En déployant les différentes étapes indispensables pour une décision libre et en conscience, ce cours s'attachera à poser les fondements anthropologiques et théologiques de cette vie morale. A travers les rapports entre Bible et morale, foi et raison, conscience et loi, morale naturelle et morale révélée, péché et miséricorde... nous chercherons à comprendre comment la Révélation scripturaire de Dieu trinitaire peut accompagner la recherche humaine de l'agir juste ?

Semestre 2  
**UNE THÉOLOGIE POUR ÉCLAIRER ET  
 SOUTENIR L'EXERCICE DE LA VIE MORALE** -  
 Jacques-Benoît Rauscher

Cet enseignement est pensé comme un approfondissement en théologie morale. Il vise à reprendre quelques notions fondamentales de théologie morale et à explorer, de manière abordable, quelques courants et débats théoriques contemporains dans la discipline. L'objectif global est de montrer tant la pertinence de la tradition en théologie morale que d'insister sur le fait qu'elle constitue une discipline vivante, traversée par divers courants qui tentent de dialoguer avec des problématiques contemporaines. Ce cours propose un cadre pour penser les grandes questions de bioéthiques, d'éthique familiale, sexuelle et sociale, abordées dans les enseignements spécifiques.

**TRAVAUX DIRIGÉS** [sur l'année en alternance avec le cours] - 10h-12h - Marie Guillaumin

Les TD permettront d'approfondir les grandes notions déployées par les deux semestres de cours. Nous analyserons ensemble certains textes en retravaillant les méthodes d'analyse propres à la théologie morale. Nous chercherons aussi à faire des liens avec les situations concrètes auxquelles nous sommes confrontés. L'expérience singulière de chaque apprenant selon son enracinement culturel, professionnel, ecclésial, sera tout particulièrement sollicitée.



## En alternance sur l'année

## THÉOLOGIE PRATIQUE

### 15h30 - 17h30

Cesare Baldi

Théologie pratique et théologie pastorale, pratique religieuse et activité pastorale. Le deuxième cours expérimental d'introduction à la théologie pratique, à ses méthodes et à ses enjeux, se penchera sur l'interaction entre la théologie pratique et la théologie pastorale : loin d'être synonymes, elles offrent la possibilité de découvrir leurs spécificités.

## ANALYSE DES PRATIQUES PASTORALES

**15h30 - 17h30** (ou 13h30 - 15h30 selon le calendrier)  
 Bénédicte Della Faille

Sur la base d'un récit écrit, chaque apprenant expose à tour de rôle une situation issue de sa pratique et le groupe l'analyse à l'aide d'un protocole précis qui régule les prises de parole. Le travail en groupe apporte des éclairages nouveaux, des pistes concrètes pour avancer et des repères pastoraux utiles à tous. Ce cours concerne les apprenants en formation pratique [stages] mais est ouvert à des personnes en responsabilité pastorale sur demande.



## Sciences Humaines

### 13h30 - 15h30

Semestre 1  
**L'INDIVIDU, SA CONSTRUCTION, SA VIE  
 PSYCHIQUE ET RELATIONNELLE**  
 Bénédicte Berruyer-Lamoine

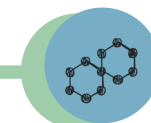
Notre identité individuelle est le fruit d'une construction psychique complexe qui s'origine dans des liens primaires avec l'entourage familial. De ces liens naissent aussi les modèles premiers des relations que nous établirons ensuite tout au long de notre vie. Après avoir exploré ces premiers liens, nous envisagerons les différentes étapes de la vie, ainsi que les épreuves et accidents qui jalonnent la vie psychique, entre deuil et traumatisme.

Semestre 2  
**DU SINGULIER AU PLURIEL : GROUPES,  
 CULTURE, COUPLE, INSTITUTION**  
 Bénédicte Berruyer-Lamoine

Nous sommes des sujets individués mais appartenant à des groupes familiaux, sociaux, culturels. Le groupe, s'il peut apparaître comme un lieu sécurisant, une assise identitaire, peut aussi se transformer en masse indifférenciée voire totalitaire. Il s'agira donc de repérer les processus à l'œuvre dans la dynamique groupale et dans les interactions entre individus, mais aussi les risques d'aliénation dans le couple, dans la relation au pouvoir ou à l'institution, y compris religieuse, et dans le groupe. Apports de la psychanalyse, de la sociologie, de l'anthropologie.

**TRAVAUX DIRIGÉS** [sur l'année en alternance avec le cours]. 10h-12h - Odile Pinaton

Ce TD travaillera la relation à l'autre et aux autres, telle qu'elle peut s'établir dans un cadre d'échange personnel ou institutionnel. Par l'échange entre les participants selon des modes variés quelque chose de la subtilité de cette relation pourra être expérimentée. Une attention particulière sera portée aux dimensions culturelles qui y sont convoquées, avec les difficultés, mais aussi la richesse qu'elles apportent.



## Méthodologie

**Méthodologie générale** - 3 séances au 1<sup>er</sup> semestre

**Jeudi 10h - 12h** (en parallèle du TD de morale) - Francis Langlois  
**ou vendredi 13h30 - 15h30** (en parallèle du TD de dogme) - Francis Langlois

Pour tous les nouveaux apprenants : la prise de notes ; la réalisation d'une fiche de lecture et d'un commentaire de texte ; la problématisation d'une question pour un travail écrit ; les révisions (fiches pratiques commentées).

**Méthodologie approfondie** - 4 rencontres au 2<sup>ème</sup> semestre

**Jeudi 10h - 12h** (en parallèle du TD de morale) - Francis Langlois

Pour les apprenants non francophones : approfondissement par l'échange et des exercices pratiques.

**Méthodologie de formation pratique** - 3 rencontres sur l'année

**Jeudi 15h30 - 17h30** - Bénédicte Della Faille

Pour les apprenants en stage pastoral :

- Mise en place de la convention / Visée / Objectifs / Axes / Référents
- Auto-évaluation à mi-parcours / Situations d'apprentissage et tutorat / Dossier de formation pratique
- Auto-évaluation en fin de parcours / Relectures et finalisation dossier / Perspectives

## MODULES LES VENDREDIS



## Exégèse biblique

### 09h00 - 11h00

Semestre 1  
**COMMENT LA BIBLE EST-ELLE DEVENUE LA BIBLE ?** Valérie Duval-Poujol

Après avoir présenté l'histoire de sa transmission, des manuscrits au canon, nous verrons quelles sont les lectures structurantes des textes pour aujourd'hui. Forts de ce socle, nous visiterons quelques grandes thématiques qui traversent l'Ancien Testament et nous interpellent toujours dans leur actualité : le racisme, le couple...

Semestre 2  
**TRAVERSÉES THÉMATIQUES DANS L'ANCIEN TESTAMENT** Francis Langlois

Dans la suite du cours du 1er semestre, nous poursuivrons l'approche de thématiques dans l'Ancien Testament : la sexualité, la fraternité, la violence, le pouvoir et l'écologie. Nous les aborderons de manière transversale à l'ensemble du corpus vétérotestamentaire (Loi-Propphètes-Ecrits) et par l'analyse de quelques textes emblématiques.

**TRAVAUX DIRIGÉS** annuels (en alternance avec les cours) 9h00 - 12h00  
 Marie Guillaumin et Francis Langlois.

Ce TD permettra de découvrir quelques un des principaux genres littéraires de la Bible dans le domaine du narratif et du discursif. Que ce soit pour les récits ou pour les discours, les grands principes d'analyse textuelle seront présentés et expérimentés en petits groupes afin de parvenir à une lecture structurée permettant de justes interprétations pour d'éventuelles utilisations pastorales.



## Histoire de l'Église

### 14h00 - 16h00

Semestre 1  
**A L'ÉPOQUE DES PÈRES DE L'ÉGLISE**  
 Marie-Laure Chaieb

Une fois fermé le livre des Actes des Apôtres, quelles sont les grandes étapes de l'histoire des premières communautés chrétiennes ? La période du 1er au Vème siècle est caractérisée par une intense créativité qui forme les repères, les institutions et la culture chrétienne. Pour nous guider dans ce foisonnement, nous choisirons comme guides quelques grandes figures des Pères de l'Église, acteurs et organisateurs des grandes intuitions qui ont marqué l'histoire de l'Église.

Semestre 2  
**A L'ÉPOQUE MÉDÉVALE**  
 Daniel Moulinet

Le Moyen âge, période très longue (presque un millénaire) voit des mutations importantes : l'irruption de l'islam, la séparation Orient-Occident, l'évangélisation de l'Europe centre-orientale, les croisades. En Occident, le monachisme revêt une très grande importance et permet au pouvoir spirituel de se dégager de l'emprise des seigneurs.

**TRAVAUX DIRIGÉS** annuels (en alternance avec les cours) 14h00 - 16h00 - Marie-Laure Chaieb

Lors de ce TD nous apprendrons à lire, commenter et mettre en perspective des sources représentatives de la vie des premières communautés chrétiennes du 1er au Vème siècle sur des thématiques variées.



## Théologie dogmatique

### 11h00 - 13h00

Semestre 1  
**CROIRE ET COMPRENDRE**  
*La foi en quête d'intelligence (Anselme de Canterbury)*  
 Gonzague de Longcamp

Le cours comprendra trois étapes qui reprendront les trois chapitres de l'encyclique du pape François Lumen Fidei. Il commencera par scruter les racines bibliques de la foi avec les exemples d'Abraham et de Marie ; la plénitude de la foi chrétienne et le salut par la foi. Nous regarderons ensuite le travail de l'intelligence que réclame l'acte de foi, déjà à l'intérieur de la Bible comme méditation de l'histoire du salut et à travers quelques figures de théologiens (Thomas d'Aquin, Balthasar et Moltmann, par exemple). Enfin, nous nous intéresserons à la question de l'annonce et de la transmission de la foi.

Semestre 2  
**CHRISTOLOGIE**  
 Matthieu Bernard

« Pour vous, qui suis-je ? » [Mc 8,29]  
 Cette question, posée par Jésus à ses Apôtres, interpelle personnellement chaque lecteur des évangiles et stimule la communauté des fidèles qui cherche à exprimer sa foi. Nous verrons ainsi comment l'Église a élaboré un discours doctrinal, mais aussi des œuvres d'art, permettant de comprendre, vivre et témoigner que « Jésus est sauveur » : signe que le Christ peut rejoindre toute personne humaine, dans toutes les dimensions de son être.

**TRAVAUX DIRIGÉS** annuels (en alternance avec les cours) 13h30 - 16h30  
 Patiaré Bergeret et Josette Barouky

Les TD proposeront une réflexion dialoguée : l'un sur l'articulation entre foi et raison, à travers « Fides et Ratio », encyclique du Pape st Jean-Paul II, mis en regard avec d'autres textes théologiques et des Ecritures, ouvrant ainsi des perspectives pastorales sur « la nouvelle évangélisation » ; l'autre sur des auteurs de la christologie contemporaine en vue de saisir leur pensée, d'en comprendre les fondements scripturaires et les ancrages dans la tradition, et d'en dégager des questionnements et des enjeux actualisés.



## MODULES

## LES LUNDIS DE THÉOLOGIE PASTORALE : NOUVELLES THÉMATIQUES !



## Ouverts à tous !

Les parcours de deux jours sont ouverts à toute personne intéressée, particulièrement tout acteur de la vie ecclésiale, quels que soient son statut et sa mission.

**Volume :**  
15h en 2 x 7h30

**Horaires :**  
9h-12h30/ 13h30-17h

Les deux lundis forment un tout indissociable.

**VISÉE :** L'enjeu de la théologie pastorale est de permettre une réflexion sur nos actions et pratiques pastorales à la lumière de la Parole de Dieu, de la foi et de la Tradition, en dialogue avec les données socioculturelles contemporaines.

## SEMESTRE 1

**Comment la catéchèse fait-elle entrer dans la vie chrétienne par la liturgie ... ou pas ? L'exemple de la préparation à la première communion des enfants en âge scolaire.**

**Intervenante :**

**Mme Sabine Tiha**, laïque, diplômée de l'ISPC, responsable du service de pastorale catéchétique et liturgique du diocèse de Nancy et de Toul. (Avec Bénédicte Della Faille, IPER, responsable de la formation pastorale)

Comment passer de « préparer à la première des communions » dans une dimension pratique et de rite de passage à « initier à la vie chrétienne par la liturgie » ?  
L'arrière-fond et la visée de la question se trouvent dans l'approfondissement du sacrement de l'Eucharistie et dans l'articulation entre la liturgie et la catéchèse.

**Objectifs du parcours :**

Susciter des prises de conscience et entrer dans des pratiques renouvelées à partir :

- De nos représentations et de nos pratiques
- De la mise en œuvre de critères d'analyse sur des parcours catéchétiques
- De l'articulation à des repères théologiques fondamentaux en sacramentaire et liturgie.

**PÉDAGOGIE :** Le format à la journée permet une dynamique de formation en groupes, apporte davantage de cohérence dans le parcours et facilite les passerelles avec la pratique.

## SEMESTRE 2

**Le Nouveau Rituel du Mariage : un itinéraire de foi et de croissance pour accompagner les couples vers le mariage dans l'esprit de « la Joie de l'Amour »**

**Intervenante :**

**Madame Isabelle Haniquaut**, diplômée de l'I.E.R, Paris, ancienne déléguée à la Pastorale des Familles, diocèse de Créteil, autrice de l'outil pastoral autour du NRM, en lien avec Hélène Bricout. (Directrice adjointe de l'Institut Supérieur de Liturgie, ICP, Paris)

Dans «La joie de l'amour», le Pape François lance un appel vigoureux à l'Eglise afin qu'elle prenne conscience de l'enjeu de l'accompagnement des couples et qu'elle s'en donne les moyens :

« Dans la préparation la plus immédiate, il est important d'éclairer les fiancés pour qu'ils vivent vraiment en profondeur la célébration liturgique, les aidant à percevoir et à vivre le sens de chaque geste. » AL 213.

**Objectifs du parcours :**

- Découvrir la structure et les potentialités du Nouveau Rituel du Mariage (NRM) pour exprimer la force symbolique de la célébration et le soin apporté aux diversités de situations.
- Mettre en perspective la pastorale du mariage dans l'élan de «La joie de l'amour» et de ses intuitions sur le sujet.
- Découvrir un outil pastoral permettant aux accompagnateurs d'honorer AL 213 et de faire vivre le NRM.

## Tarifs

Par semestre, soit 2 journées :  
Tarif : 205,80 €

Frais de dossier réduits à 59 € quel que soit le nombre de lundis.

## Validation

Chaque semestre est validé par un travail personnel d'appropriation et de transposition.

En cas d'inscription hors cursus, une attestation de réussite sera fournie.

## Lundi 10 novembre 2025 | 9 h - 17 h

Catéchèse et liturgie

Entrer dans un processus : comment la liturgie et la catéchèse se nourrissent-elles réciproquement ?  
Détour par l'histoire.

Ancrage dans le Directoire pour la catéchèse.

Lundi 1<sup>er</sup> décembre 2025 | 9 h - 17 h

Parcours catéchétiques et enjeux pour une pastorale de l'initiation.

Interroger les présupposés théologiques, psychologiques, pédagogiques et pratiques de quelques parcours de « préparation à l'Eucharistie ».  
Analyser des parcours à partir de critères.  
Visiter les notions d'initiation et de processus pour la mise en œuvre d'une pastorale de l'initiation.

## Lundi 2 mars 2026 | 9 h - 17 h

La pastorale du mariage et la célébration du sacrement : questions théologiques et pastorales actuelles.

Travail sur le Nouveau Rituel du Mariage en lien avec « La joie de l'amour »

## Lundi 30 mars 2026 | 9 h - 17 h

Présentation de l'expérience du diocèse de Créteil, du travail théologique sur le rituel à la proposition pastorale d'un parcours.

Travail sur l'outil pastoral en vue de l'accompagnement des couples sur un chemin de foi.



## SESSION



## DIALOGUE DES ÉGLISES

L'année 2025 aura été marquée par les 1700 ans du Credo de Nicée-Constantinople. La célébration œcuménique du 18 janvier 2025 au Grand Temple de Lyon et retransmise le lendemain dans le cadre de l'émission du Jour du Seigneur a été un événement fort.

*« L'UNITÉ QUE NOUS CÉLÉBRONS CE MATIN, NOUS N'AVONS PAS À LA CONSTRUIRE MAIS À L'ACCUEILLIR. DIEU, SOURCE DE CETTE UNITÉ S'APPROCHE DE CHACUN DE NOUS, LIBREMENT, GRACIEUSEMENT, DIRECTEMENT. LES PORTES QUE NOS RELIGIONS S'ÉVERTUENT À VERROUILLER, IL LES TRAVERSE. LUI, LE PREMIER S'AVANCE VERS NOUS, IL S'ENGAGE ET EN S'ENGAGEANT IL NOUS ENGAGE. EN COMMUNION AVEC LUI, NOUS RECEVRONS EN DON DE QUOI NOURRIR NOS EFFORTS DE DIALOGUE. »*

Extrait de la prédication de Céline Rohmer, pasteure.

Cette nouvelle session Dialogue des Églises s'inscrit dans le sillage du projet du Christ : « C'est à l'amour que vous aurez les uns pour les autres que l'on reconnaîtra que vous êtes mes disciples. » Jn 13,35 « Qu'ils soient un en nous, eux aussi, pour que le monde croie que tu m'as envoyé ». Jn 17,21

**VISEE :** Se connaître entre chrétiens pour s'apprécier, partager notre foi et nos expériences de vie, accueillir l'altérité de l'autre, signe du Tout Autre. Avec le parti pris que nos différences enrichissent notre unité, en intégrant la complexité et sans évacuer les difficultés.

**PEDAGOGIE :** Visitations de communautés, partages d'expériences et relectures de liturgies (pendant la session et entre les modules en autonomie) Apports, travaux de groupes, réflexion théologique et pratique transversale.

**INTERVENANTS :**

La session sera animée et cordonnée par un trinôme : Marie-Jo Guicheney, présidente d'Unité Chrétienne, Lyon. Frédéric Hubault, pasteur de l'Église évangélique libre, président du pôle lyonnais de la fédération protestante de France. Bénédicte Della Faille, responsable des formations pastorales de l'IPER. La session sera ponctuée de rencontres avec des membres des différentes Eglises.

**Lieu**

Campus Carnot et déplacement pour visites de communautés dans Lyon.

**Rythme**

3 modules de 2 jours, de 9h à 17h30.

L'ordre de programmation des rencontres est susceptible de changements selon la disponibilité des interlocuteurs sans modification substantielle de l'ensemble.

**Tarifs**

Voir p. 37

## Module 1

LUNDI 24 ET MARDI 25 NOVEMBRE 2025

**Description :**

Portail d'entrée : Les grandes familles de chrétiens dans le temps et dans l'espace.  
Rencontre avec des membres de l'église luthéro-réformée  
Rencontre avec des membres de l'église grecque orthodoxe  
Focus théologique : La confession de foi dans nos différentes églises

## Module 2

LUNDI 19 ET MARDI 20 JANVIER 2026

**Description :**

Rencontre avec des membres de l'église évangélique libre  
Rencontre avec des membres de l'église anglicane  
Focus théologique : Le baptême dans nos différentes églises

## Module 3

LUNDI 27 ET MARDI 28 AVRIL 2026

**Description :**

Rencontre avec des membres des églises orientales  
Rencontre avec des groupes œcuméniques sur Lyon  
Focus théologique : La liturgie dans nos différentes églises  
Portail d'ouverture : L'œcuménisme du 20ème siècle à aujourd'hui.  
Perspectives pastorales.





## JOURNÉES D'ÉTUDES

## JOURNÉE DE RENTRÉE : JEUDI 11 SEPTEMBRE 2025

## Se mettre en route pour l'année universitaire

## Matinée différenciée

## • Nouveaux apprenants :

Rendez-vous sur le campus Carnot  
Visite des deux campus / Présentation  
de la formation et de l'année universitaire

## • « Anciens » apprenants :

Rendez-vous sur le campus Saint-Paul  
Rencontre et échange avec un témoin

## À partir de la fin de matinée

- **Tous ensemble** : Repas partagé et temps convivial

## Après-midi

Ateliers de méthodologie pour tous, selon cursus  
Eucharistie (chapelle Saint Irénée, campus Saint-Paul)

## JOURNÉE THÉMATIQUE MISSIONNAIRE : JEUDI 16 OCTOBRE 2025

Une grande majorité des peuples du monde est caractérisée aujourd'hui par de multiples appels à espérer que ce soit dans le domaine de l'écologie, de l'économie, du politique...

L'objectif de la journée thématique missionnaire, coorganisée à l'occasion de la semaine missionnaire mondiale par l'Institut pastoral d'études religieuses (IPER), de la Congrégation des sœurs de Notre-Dame des apôtres (NDA), des Missions Africaines de Lyon (SMA) et de la revue *Spiritus*, est d'établir le lien missionnaire entre les appels à l'espérance du pape François et « le témoignage le plus convaincant de cette espérance » [*Spes non confundit*, n° 20]. La mission devra accélérer sa propre espérance pour continuer à apporter la vie à des immenses foules qui, pour diverses raisons, perdent l'espoir de vivre. Les fruits de l'espérance devraient être un christianisme dont la mission, par ses expressions, ses méthodes et ses acteurs, assume les différents visages qui ont un lien avec l'Église du monde de ce temps (cf. *Gaudium et spes*).

Entre conférences, temps d'échanges et travaux de petits groupes, nous envisagerons les manières dont l'Église peut rester toujours une lumière d'espérance.



IPER



## COLLOQUE INTERDISCIPLINAIRE

## FÊTER LES 10 ANS D'AMORIS LAETITIA

## « ACCOMPAGNER, DISCERNER ET INTÉGRER LA FRAGILITÉ »

FORUM DE PRATIQUES INSPIRANTES POUR LA MISE EN ŒUVRE PASTORALE DU CHAPITRE 8

JEUDI 4 JUIN 2026

Le 8 avril 2016, le pape François publiait l'exhortation apostolique « *Amoris Laetitia* », à l'issue d'un processus marqué par une large participation des églises locales et la tenue de deux assemblées synodales. L'Eglise tout entière a été invitée à promouvoir une pastorale ouverte et positive qui valorise la croissance des personnes, des couples et des familles, quelle que soit leur situation de vie.

L'exhortation a ouvert des pistes nouvelles et stimulé la créativité pastorale pour accompagner, discerner, intégrer les fragilités. C'est tout l'objet du chapitre 8 de l'exhortation.

« Le discernement doit aider à trouver les chemins possibles de réponse à Dieu et de croissance au milieu des limitations. En croyant que tout est blanc ou noir, nous fermons parfois le chemin de la grâce et de la croissance, et nous décourageons des cheminements de sanctification qui rendent gloire à Dieu. Rappelons-nous qu'un petit pas, au milieu de grandes limites humaines, peut être plus apprécié de Dieu que la vie extérieurement correcte de celui qui passe ses jours sans avoir à affronter d'importantes difficultés » AL 305

## 10 ans après, où en sommes-nous dans la mise en œuvre pastorale ?

Cette journée sera festive : rendre grâce pour les belles intuitions de ce texte et les multiples initiatives concrètes pour le faire vivre. Fêter les avancées, même les petits pas.

Des diocèses mais aussi des associations et des mouvements ont lancé des initiatives pour amorcer ce changement de paradigme qui touche toute la pastorale, notamment en ce qui concerne les situations dites particulières ou complexes. Dès 2017, l'IPER a initié un Certificat de Pastorale « *Amoris Laetitia* », le CERPAL, qui a permis à quatre promotions d'acteurs pastoraux (laïcs, diacres et prêtres) de se qualifier dans le domaine de l'accompagnement et du discernement.

La journée sera construite autour d'ateliers de présentation et d'échange de bonnes pratiques. Ce sera le dispositif principal de la journée : s'encourager, se laisser inspirer, créer ou renforcer le maillage territorial et la mutualisation des bonnes pratiques. Nous mettrons en valeur les initiatives qui s'inscrivent dans la démarche synodale voulue par le pape François et qui contribuent ainsi à la conversion des communautés.

Ce sera aussi l'occasion de reprendre ou de poursuivre la réflexion sur l'art de l'accompagnement et du discernement selon *Amoris Laetitia* qui peut inspirer et renouveler la pastorale dans bien des domaines.

Ouvert à toute personne intéressée, sur inscription

## PLANNING ANNUEL

sept. 2025			oct. 2025			nov. 2025			déc. 2025			janv. 2026		
1	L	36	1	M		1	S		1	L	LTP Euch. 2	1	J	
2	M		2	J	4	2	D		2	M		2	V	
3	M		3	V		3	L	Accompagn. hu. et spi. 1	3	M		3	S	
4	J		4	S		4	M		4	J	11	4	D	
5	V		5	D		5	M		5	V		5	L	2
6	S		6	L	41	6	J	7	6	S		6	M	
7	D		7	M		7	V		7	D		7	M	
8	L	37	8	M		8	S		8	L	50	8	J	14
9	M	Rentrée enseignants	9	J	5	9	D		9	M		9	V	
10	M		10	V		10	L	LTP Euch. 1	10	M		10	S	
11	J	Rentrée apprenants	11	S		11	M		11	J	12	11	D	
12	V	1	12	D		12	M		12	V		12	L	Dialogue Eglises 2
13	S		13	L	42	13	J	8	13	S		13	M	
14	D		14	M		14	V		14	D		14	M	
15	L	Sem. Rattrap. S2 24-25	15	M		15	S		15	L	Mener missions contexte spec. 1	15	J	Révisions
16	M		16	J	Journée thématique	16	D		16	M		16	V	
17	M		17	V	6	17	L	Animation d'un lieu pastoral 1	17	M		17	S	
18	J	2	18	S		18	M		18	J	13	18	D	
19	V		19	D		19	M		19	V		19	L	
20	S		20	L	43	20	J	9	20	S		20	M	
21	D		21	M		21	V		21	D		21	M	
22	L	39	22	M		22	S		22	L	52	22	J	Examens
23	M		23	J		23	D		23	M		23	V	
24	M		24	V		24	L	Dialogue Eglises 1	24	M		24	S	
25	J	3	25	S		25	M		25	J	25	25	D	
26	V		26	D		26	M		26	V		26	L	Accompagn. hu. et spi. 2
27	S		27	L	44	27	J	10	27	S		27	M	
28	D		28	M		28	V		28	D		28	M	
29	L	40	29	M		29	S		29	L	1	29	J	1
30	M		30	J		30	D		30	M		30	V	
			31	V					31	M		31	S	



cours



congés



LTP : Lundis de Théologie Pastorale

févr. 2026			mars 2026			avr. 2026			mai 2026			juin 2026		
1	D		1	D		1	M		1	V	Fête travail	1	L	23
2	L	Animation d'un lieu pastoral 2	2	L	LTP Euch. 1	2	J	Jeudi saint	2	S		2	M	
3	M		3	M		3	V	Vendredi saint	3	D		3	M	
4	M		4	M		4	S		4	L	Animation d'un lieu pastoral 4	4	J	Colloque
5	J	2	5	J		5	D	Pâques	5	M		5	V	11
6	V		6	V		6	L	15	6	M		6	S	
7	S		7	S		7	M		7	J	8	7	D	
8	D		8	D		8	M		8	V	Vict. 45	8	L	24
9	L	7	9	L	Mener missions contexte spec. 2	9	J		9	S		9	M	
10	M		10	M		10	V		10	D		10	M	
11	M		11	M		11	S		11	L	20	11	J	12
12	J		12	J	4	12	D		12	M		12	V	
13	V		13	V		13	L	16	13	M		13	S	
14	S		14	S		14	M		14	J	Ascension	14	D	
15	D		15	D		15	M		15	V		15	L	
16	L	8	16	L	12	16	J		16	S		16	M	
17	M		17	M		17	V		17	D		17	M	
18	M		18	M		18	S		18	L	Mener missions contexte spec. 3	18	J	
19	J		19	J	5	19	D		19	M		19	V	
20	V		20	V		20	L	Accompagn. hu. et spi. 3	20	M		20	S	
21	S		21	S		21	M		21	J	9	21	D	
22	D		22	D		22	M		22	V		22	L	
23	L	Sem. Rattrap. S1 25-26	23	L	Animation d'un lieu pastoral 3	23	J	6	23	S		23	M	
24	M		24	M		24	V		24	D	Pentecôte	24	M	
25	M		25	M		25	S		25	L	22	25	J	
26	J	3	26	J		26	D		26	M		26	V	
27	V		27	V		27	L	Dialogue Eglises 3	27	M		27	S	
28	S		28	S		28	M		28	J	10	28	D	
			29	D		29	M		29	V		29	L	27
			30	L	LTP Euch. 1	30	J	7	30	S		30	M	Relectures de parcours
			31	M					31	D				

## STATUT APPRENANT EN FORMATION PROFESSIONNELLE CONTINUE

La formation professionnelle continue s'adresse à tous les adultes ayant quitté le système de formation initiale et souhaitant progresser dans leur vie professionnelle grâce à l'obtention d'un diplôme ou l'acquisition de nouvelles compétences. La personne qui s'inscrit au titre de la formation professionnelle continue aura le statut d'**apprenant de la formation professionnelle continue**.

Toutes les personnes s'inscrivant à l'IPER, sauf cas particulier, relèvent de ce statut.

- Une convention de formation professionnelle sera établie entre l'employeur/employeur et l'IPER
- Ou un contrat de formation professionnelle sera établi entre la personne et l'IPER

## STATUT AUDITEUR LIBRE

- Est considéré comme Auditeur Libre (AL) une personne choisissant de suivre une ou plusieurs formation(s) sans objectif professionnel et sans évaluation des acquis
- Financement individuel uniquement

## CONDITIONS D'ADMISSION

**Pour le titre Chargé(e) de mission pastorale :** voir conditions particulières p. 5

**Pour les DUER, DUFP, CUER :**

- Être titulaire du baccalauréat ou équivalence (pour les étrangers).
- Avoir une bonne maîtrise de la langue française. À l'inscription, il vous sera demandé de justifier d'un niveau de langue certifié : DELF B2 (Diplôme d'Études en Langue Française) ou à défaut un test de niveau organisé par l'ILCF (UCLy) (pour les étrangers).
- Pour le DUFP : être envoyé par sa structure (service diocésain, congrégation religieuse, établissement scolaire) et fournir une lettre d'envoi.

**Pour les modules à la carte, les Lundis de théologie pastorale et les sessions :**

Aucun niveau demandé, mais une aptitude à suivre une formation de niveau universitaire est recommandée.

## MODALITÉS D'INSCRIPTION

**Pour le titre Chargé(e) de mission pastorale :**

- Entretien pédagogique avec la responsable pédagogique de la certification afin de définir le cursus de formation (rendez-vous à prendre auprès du secrétariat de l'IPER) - Prévoir de fournir un CV avant l'entretien

**Pour les DUER, DUFP, CUER :**

- Prise de RDV et envoi du règlement des études
- Entretien pédagogique avec la direction de l'IPER afin de définir le cursus de formation (RDV à prendre auprès du secrétariat de l'IPER) puis inscription pédagogique (dossier pédagogique à remplir pour tous)
- Réception du devis et du contrat pédagogique envoyés par le secrétariat
- Renvoi du contrat pédagogique signé par l'étudiant. Devis signé par l'envoyeur
- Dossier administratif pour une première inscription : renseignements au secrétariat
- La convention/contrat de formation professionnelle sera également envoyé(e) sur demande uniquement par le secrétariat dès que votre dossier (administratif et pédagogique) sera finalisé

**Pour les inscriptions hors cursus :** Inscription auprès du secrétariat de l'IPER

## TARIFS\*

Nb d'heures		14,70€/heure
8	TD méthodologie approfondie	117,60€
10	TD d'histoire	147,00 €
12	Cours et TD Sciences humaines	176,40 €
14	Cours Histoire / Lundis de théo pastorale / TD morale	205,80 €
18	TD Exégèse / TD Dogme	264,60 €
20	Cours Morale / Cours Exégèse / Cours Dogme	294,00 €
24	Théologie pratique / Analyse de pratiques	352,80 €
45	Session 1	661,50 €
60	Session 2	882,00 €
50	Session 4	735,00 €
45	Session Dialogue des Églises	661,50 €
109	Bloc 1 (Session 1 + 64h de cours)	1602,30 €
50	Bloc 4	735,00 €
Forfait	Formation pratique du DUFP (insertion pastorale)	511,29 €

\* Le tarif des cours est un tarif semestriel et le tarif des TD / sessions / blocs est un tarif annuel.

Les blocs peuvent être financés via le compte CPF. **Attention à la date limite d'inscription.**

Les personnes ayant déjà validé des cours intégrés aux blocs pourront bénéficier de la réduction correspondante.

Conformément aux conditions générales de vente : si vous êtes bénévole dans une structure ecclésiale ou si vous effectuez votre formation à titre individuel, un tarif préférentiel peut vous être appliqué et un devis personnalisé vous sera alors établi.

## FRAIS ANNUELS POUR TOUTE INSCRIPTION

Ces frais sont à ajouter au coût de la formation :

- 114 € : frais administratifs
- 52 € : bibliothèque (optionnel pour certaines formations)
- 15 € : fond de solidarité étudiants
- 59 € : frais administratifs pour les Lundis de théologie pastorale ou inscription à un seul cours
- Pour un dossier d'inscription avec des demandes d'équivalence, un dossier d'équivalence doit être complété et fourni avec le dossier d'inscription. Voir avec le secrétariat.

Tarifs indicatifs pour l'année universitaire 2025-2026 et susceptibles d'évoluer suite à la répercussion de l'augmentation annuelle des tarifs de l'UCLy, pour les années suivantes.



Tout travail non validé ou non rendu dans l'année universitaire en cours donnera lieu à une réinscription l'année universitaire suivante (frais administratifs).

## COMMUNAUTÉ D'APPRENTISSAGE

- Un bureau des apprenants (BDE) assure la circulation permanente de l'information et contribue à la préparation des temps forts de l'année. Il est composé de représentants des apprenants. Le BDE constitue le conseil paritaire avec l'équipe de direction et un représentant des enseignants.
- Un règlement des études est fourni en amont de l'inscription et un guide de l'apprenant est disponible sur la plateforme pédagogique Moodle (voir plus loin). Il regroupe les fiches ECTS présentant les cours, les modalités de validation, la méthodologie et des conseils pour les travaux écrits. Il est à consulter régulièrement.
- Un service d'entraide entre apprenants permet de faciliter l'intégration des nouveaux et le suivi de la formation tout au long du parcours.

## VALIDATION DES FORMATIONS

- Les cours sont validés par un examen semestriel oral ou écrit.
- Les travaux dirigés sont validés selon des modalités propres à chaque matière.
- Les sessions sont validées par un travail personnel spécifique.
- L'obtention des DUER et DUFP se réalise par la validation de tous les cours, TD et sessions ainsi que par deux écrits d'intégration (matières choisies par l'apprenant), un travail de fin d'étude (dossier écrit et présentation orale). À la fin de son cursus, l'apprenant fera une relecture de son parcours de formation, sous forme de récit présenté oralement.
- L'obtention du CUER se réalise par la validation de tous les cours, TD et sessions choisis et par un travail de fin d'étude (dossier écrit et présentation orale).
- Le titre Chargé(e) de mission pastorale est validé selon des modalités spécifiques (voir p. 6)
- **Aménagements des examens** : L'apprenant pourra bénéficier d'un **1/3 temps** pour les examens s'il remplit les conditions nécessaires (voir Mission Handicap page suivante). Le dispositif mis en œuvre est valable 2 ans.

## OUTILS PÉDAGOGIQUES, ENVIRONNEMENT NUMÉRIQUE DE TRAVAIL

Durant la formation à l'Université Catholique de Lyon (UCLy), des applications informatiques et des outils numériques sont mis à la disposition de chaque apprenant : Webmail, espace de stockage et de partage de documents, ressources documentaires, plateformes pédagogiques, forums, annonces, application My UCLy... Une salle informatique en libre-accès équipée de postes informatiques est accessible. Un accès Wifi gratuit est disponible.

Chaque apprenant dispose d'un accès personnel et confidentiel à la plateforme pédagogique **Moodle** donnant accès aux informations générales, au calendrier de l'année en cours, à un guide de l'apprenant, aux supports des cours, aux modalités des examens...

La formation peut intégrer des temps de visioconférence. Prévoir une bonne installation informatique et une connexion de qualité.



## CENTRE DE DOCUMENTATION

Tout apprenant a accès à la Bibliothèque Universitaire Henri de Lubac dont la documentation est répartie sur les campus Carnot et Saint-Paul, en fonction de la localisation des enseignements.

Les références des ouvrages et des périodiques du fonds de la bibliothèque (90% du fonds) sont accessibles sur un catalogue en ligne à l'adresse suivante : **bu.ucly.fr**

Les ouvrages sont également décrits dans le catalogue du SUDOC [Système Universitaire de DOcumentation - **sudoc.abes.fr**] et dans le catalogue collectif de France (pour les ouvrages antérieurs à 1800).

Des ressources bibliographiques électroniques (articles, ebooks) sont accessibles à partir du site de la bibliothèque après inscription.

Des salles de travail en groupe sont disponibles sur réservation.

Les auditeurs ont la possibilité d'accéder à la bibliothèque en acquittant un droit d'entrée annuel de 50 €.

## ACCESSIBILITÉ DES LOCAUX

Les campus Carnot et Saint-Paul sont accessibles aux personnes à mobilité réduite : amphithéâtres, salles de TD, salles informatiques, cafétérias, bibliothèque universitaire, secrétariats, toilettes... Les espaces d'enseignement et de convivialité sont regroupés.

## MISSION HANDICAP

Un accompagnement personnalisé et adapté peut être demandé à la Mission Handicap. Il évoluera selon le profil, le cursus et le projet. Il fait l'objet de conditions particulières et est mis en place suite à un rendez-vous avec la Mission Handicap et une visite médicale auprès d'un médecin habilité CDAPH.

[**ucly.fr/sante-handicap-pole-sante**]



# Abonnez-vous à notre newsletter pour ne rien manquer de nos actualités



## IPER - Institut Pastoral d'Études Religieuses

Université Catholique de Lyon  
23 place Carnot - 69286 Lyon Cedex 02  
04 72 32 51 24  
iper@univ-catholyon.fr

[iper.ucly.fr](http://iper.ucly.fr)

 @iper.ucly

 @IPER\_UCLy

**Qualiopi**  
processus certifié  
  
■ RÉPUBLIQUE FRANÇAISE  
actions de formation  
actions permettant de valider les acquis de l'expérience



ENSEIGNEMENT  
SUPÉRIEUR PRIVÉ  
D'INTÉRÊT GÉNÉRAL  
LOI DU 22.07.2013